

ガーデンハウス「リラ」

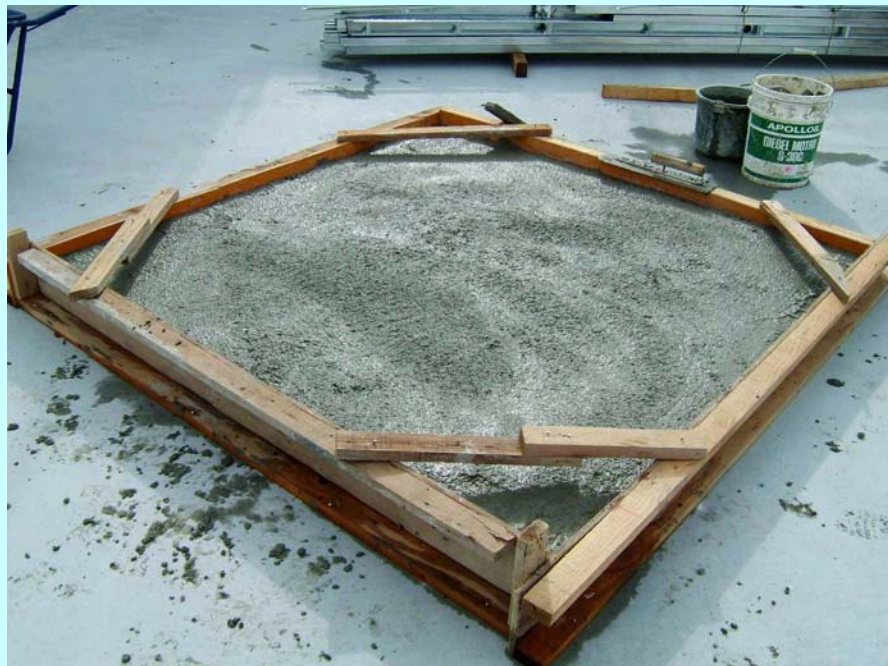
の組み立て

## ①商品の確認



商品が到着したら、同封の部材リストに従って商品の確認を行ってください。部品が足りなかったり、破損があった場合は、ご購入の販売店もしくは日本オスモ(株) TEL:0794-72-2001 までご連絡下さい。

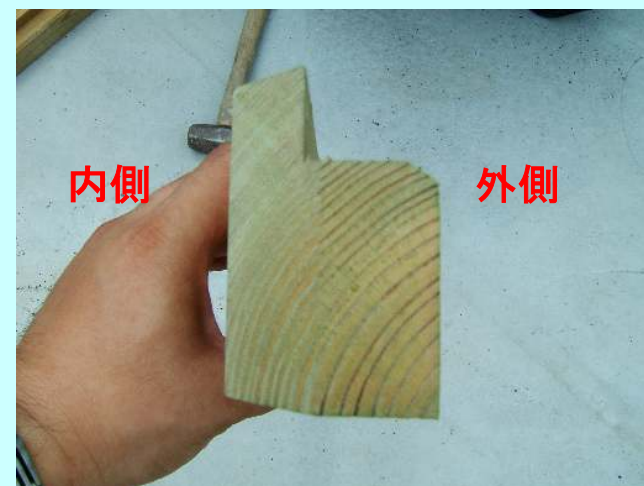
## ②基礎



基礎は設置場所の状況に応じて設置してください。

地面からの湿気や昆虫・菌などのことを考えるとベタ基礎が望ましい。もちろん、布基礎であれば更に良い。コンクリートが乾くまで3日～1週間程度乾燥させてから組立を行ってください。

### ③土台の組立



土台は防腐処理済のパイン材が使われています。切込みがあるのが外側になります。向きに注意してください。

## ④土台の組立



土台は必要に応じて基礎に固定してください。固定には市販のL金具とアンカーを使用してください。

土台は、市販のパッキンなどで隙間をつくと通気がありより長持ちさせることができます。



土台を配置する際は、一段目の壁板を取り付けてからクリップをはめるとうまく土台の位置が調整できます。

## ⑤土台の組み立て

土台は加圧注入処理されたパイン材を使用しています。組み立ての際は専用のL金具を使用します。



10mm程度の隙間を空ける。

土台四隅は柱を固定するボルトが通るので10mm程度間をあけて固定します。



## ⑥柱の取り付け



柱は土台下端から32mm隙間をあけて取り付けます。



柱の取り付けには専用のボルトを使用します。



## ⑦壁板の取り付け



壁板はスリットの入ったものを内側に向けて土台の上に乗せていきます。サネ加工がしてあるので次々に重ねていきます。壁板は1面だけを一度に組み立てず、4面を同時進行で組み立ててください。



一番下の壁板は他の壁板の半分ぐらいのサイズのものを使用します。



壁板は専用のクリップを使用して  
取り付けます。クリップは壁板の真  
ん中より上に取り付けます。

一番下のクリップは床材に干渉  
しない位置に取り付けます。

## ⑧ドア枠の取り付け



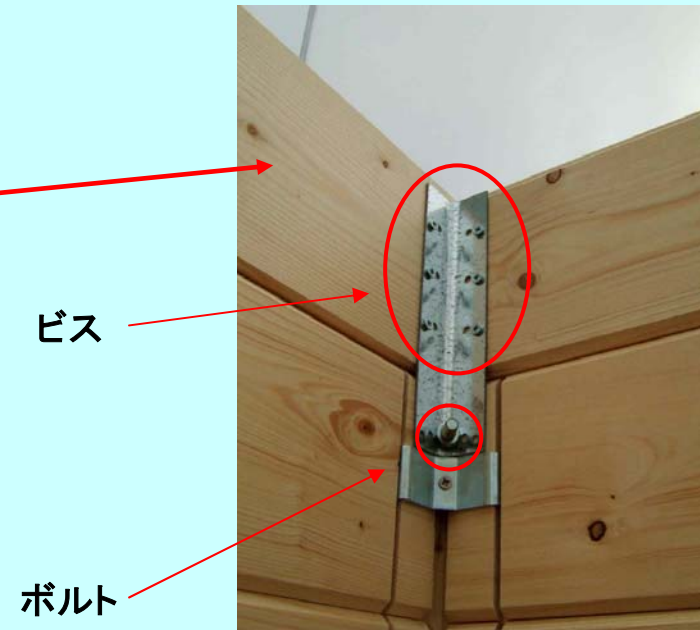
壁板が半分の高さまで組みあがったら、ドアを取り付けます。ドア枠にスリットが入っているのでそのままスライドさせるだけです。

ドア本体をはずして枠だけで取り付けると作業が楽に行えます。



ドア枠を取り付けたら、次に壁板を最後まで組み上げます。その際、最後の壁板は柱の先端より若干上に飛び出すように調整してください。

## ⑨ 梁の取り付け



ビス

ボルト



壁が組みあがったら、両端の梁を取り付けます。梁は専用の金具を使用して室内側から取り付けます。ボルトの穴はドリルなどを使用してあけてください。

## ⑩壁板の仕上げ



両端の梁を取り付けたら、次は前後の壁の頂点部分の取り付けです。壁板の取り付けと同時に中心の梁も取り付けてください。中央の梁頂点の横にも小さな壁板の部品がありますので忘れないで下さい。

壁板は両端を上からビスを使用して下の壁板に固定してください。



## ⑪屋根板の取り付け

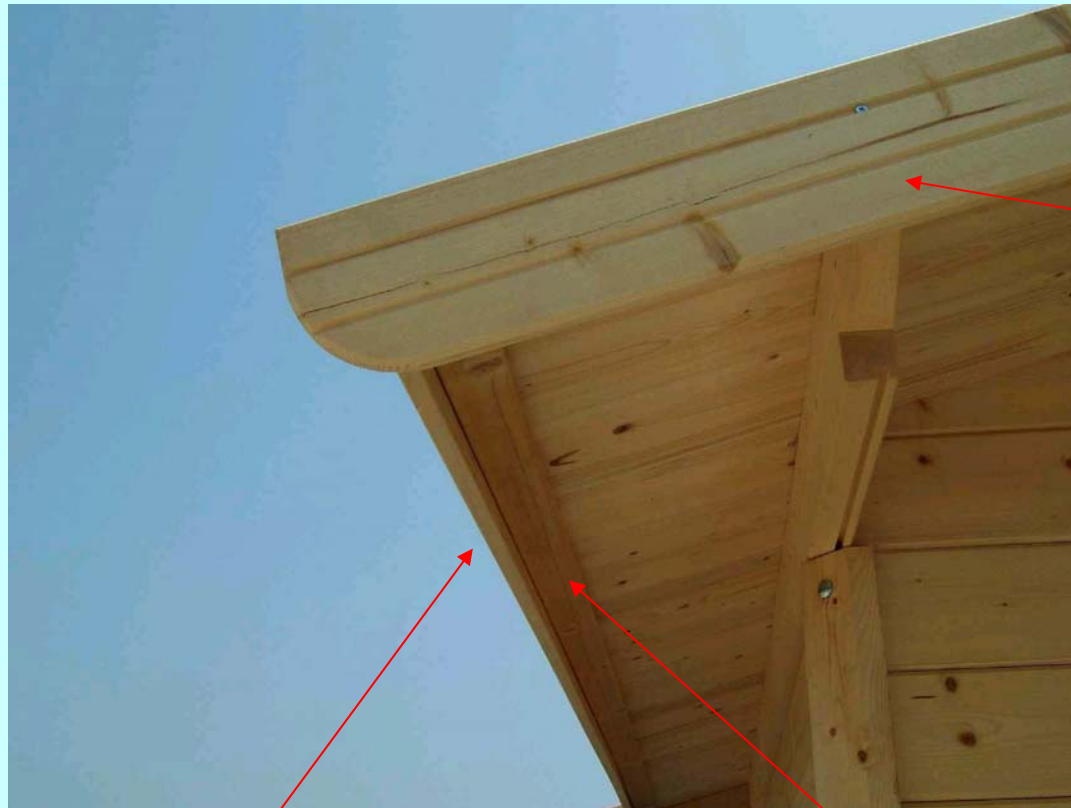


屋根が張り終わったら、頭頂部や破風との隙間にコーキング処理を行ってください。屋根材の下端に多少不揃いが出ても隠れますが、気になる場合は切ってそろえてください。

次に屋根板の取り付けです。屋根板は床板と同様の19mmのものです。長さに注意してください。釘は板の中心ではなくどちらかの端に近い位置に留めてください。

屋根材のサイズ：19×96×1460mm

## ⑫屋根の仕上げ



②軒板1

③軒板2

### ①破風

屋根板の取り付けが終わったら、屋根の仕上げを行ってください。

破風は屋根材表面より3cm程度上げた位置に固定してください。

部材のサイズ

①破風: 150 × 288 × 2061mm

②軒板1: 18 × 95mm

③軒板2: 18 × 58mm

\*②③は必要な長さにカットしてください。

## ⑬床板の取り付け



床板はフローリング加工されていますので、フローリングを張る要領で取り付けてください。

標準は脳天打ちですが、フローリング同様にサネ部分を固定するときれいに仕上がります。

床材のサイズ：19 × 96 × 2050mm

## ⑭コーナーモールディング の取り付け



床板を張り終わったら、コーナーモールディングを取り付けてください。コーナーモールディングは天井にぴったりとつけて固定します。

上端が勾配にあわせて斜めにカットされているので注意してください。

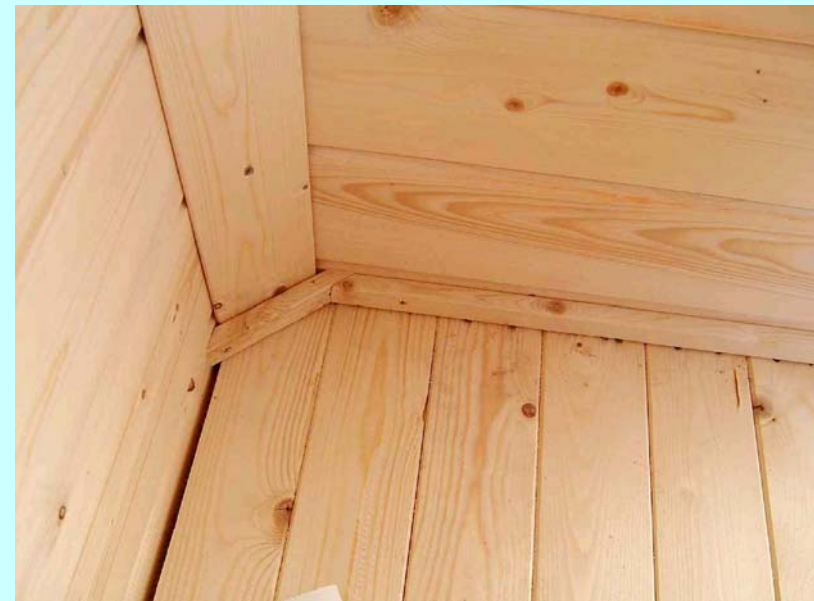
## ⑮巾木の取り付け



巾木はコーナーモールディングの上にかぶさるように取り付けます。あらかじめカットされていないので必要な寸法にカットしてください。

巾木のサイズ : 20 × 25mm

\* 必要なサイズにカットしてください。



## ⑩屋根仕上材の取り付け



一番屋根の先端部分はシングルの切れ目を上に向けて取り付けます。

その際にシングルは屋根の先より4cm程度飛び出した位置に固定します。



2列目以降はシングルの切れ目を下に向けて固定します。

切れ目は重ならないようにずらして取り付けてください。

## ⑰シングル葺きの仕上げ



頭頂部はシングルを切れ目の部分でカットしたもので仕上げます。



## ⑱窓枠の取り付け



ドア、窓には格子がついていま  
す。ガラスを傷つけないように  
慎重に下穴を開けてから、固  
定してください。

## ⑱ドアハンドルの取り付け



ドアハンドルが鍵付きでセット  
になっています。

## ⑳破風飾りの取り付け



最後に破風のジョイント部分に  
オスモのロゴマークをかたどっ  
た飾りを取り付けます。

完成したら早めにオスモカ  
ラーで塗装しましょう。

